

上海老年照护统一需求评估 工作简讯

2020年第5期（总第29期）

上海医健卫生事务服务中心

2020年11月30日

【主要工作进度】

一、机构概况

至2020年10月底，全市评估机构在医健中心备案的共34家，其分布在黄浦、长宁、闵行、嘉定、浦东各1家，徐汇、静安、普陀、宝山、崇明各2家，杨浦、松江、虹口、金山、青浦各3家，奉贤4家，市级评估机构医健中心1家。

二、评估工作

1、评估申请

(1) 评估申请地区（表1、图1）

根据以上31家区级评估机构1-10月上报评估数据统计（奉贤兰公馆、虹口践行和金山来福3家未上报工作数据），共申请评估242698人次，各区申请受理人数占总数的百分比：浦东新区最高占全市的15.25%；其次为普陀区占9.10%；最低为奉贤区和黄浦区，分别2.93%和3.43%。

图1 2020年1-10月各区申请评估类别构成比（%）

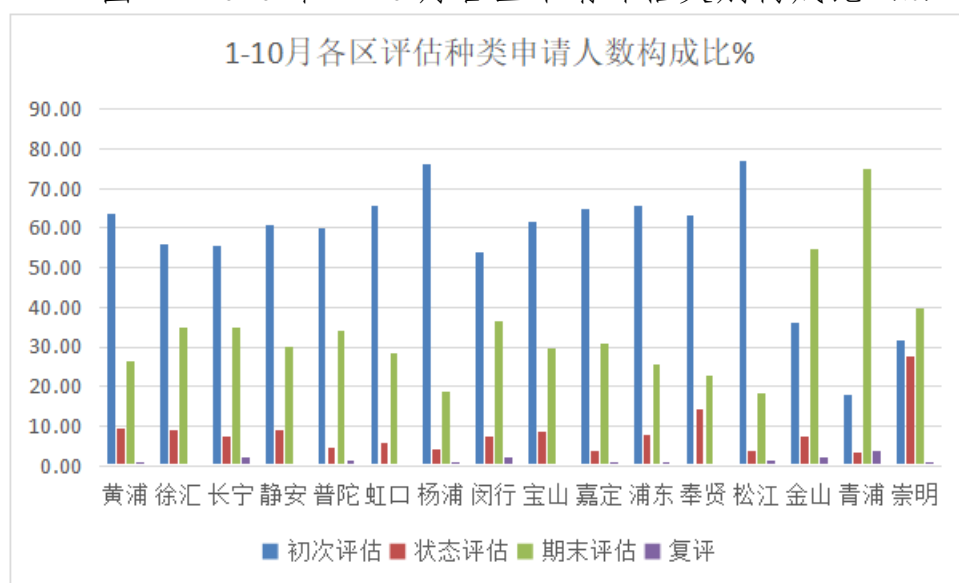


表 1 2020 年 1-10 月各区评估申请情况

区	合计	占申请总数的%	评估种类（人数）			
			初次评估	状态评估	期末评估	复评
黄浦	8329	3.43	5311	789	2198	31
徐汇	12268	5.05	6862	1087	4296	23
长宁	9292	3.83	5148	696	3247	201
静安	19766	8.14	12019	1810	5904	33
普陀	22081	9.10	13261	992	7530	298
虹口	13255	5.46	8681	786	3768	20
杨浦	19528	8.05	14913	814	3642	159
闵行	15469	6.37	8366	1126	5650	327
宝山	13263	5.46	8156	1154	3935	18
嘉定	9290	3.83	6021	355	2847	67
浦东	37021	15.25	24277	2907	9490	347
奉贤	7123	2.93	4498	1004	1621	0
松江	12917	5.32	9932	468	2357	160
金山	14278	5.88	5156	1034	7802	286
青浦	15301	6.30	2732	520	11491	558
崇明	13517	5.57	4272	3753	5381	111
合计	242698	100.00	139605	19295	81159	2639
各评估种类 构成比%		100.00	57.52	7.95	33.44	1.09

(2) 评估申请类别（见表 1、表 2、图 1）

全市评估各类申请占总申请人数的构成比：**初次评估占 57.52%**（松江区最高为 76.89%、青浦区最低为 17.86%），**状态评估占 7.95%**（崇明区最高为 27.77%、青浦区最低为 3.42%），**期末评估占 33.44%**（青浦区最高为 75.10%、松江区最低为 18.25%）。

复核评估 2639 例，**复核率为 1.09%**，其中最高为青浦 3.65%、最低奉贤区为 0。

终核评估 10 例，松江 3 例、普陀 3 例、长宁 2 例、青浦 1 例、杨浦 1 例，医健中心通过线上线下的工作流程组织完成了评估。

终核评估结果见表 2。

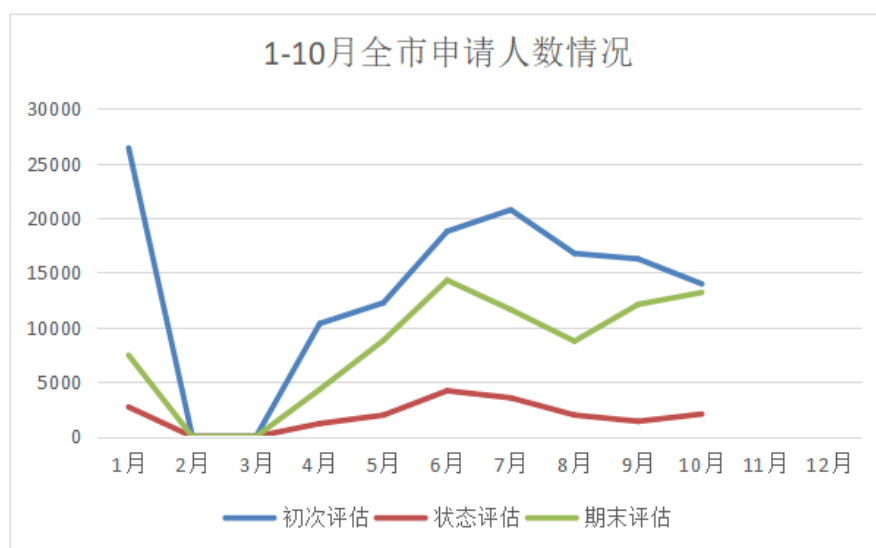
表2 2020年1-10月初评、复评、终核结果比较（人数）

序号	区别	初评等级	复评等级	终核等级
1	松江	1	1	2
2	松江	1	1	1
3	青浦	3	1	3
4	普陀	1	3	4
5	普陀	3	1	3
6	普陀	2	1	3
7	松江	3	1	1
8	长宁	4	2	2
9	长宁	3	2	2
10	杨浦	3	3	4

(3) 评估申请（见图2）

全市申请评估人次数变化：今年受新冠肺炎疫情影响，2-3月份全市暂停申请受理和上门评估，4月15日起开始恢复申请，各个评估机构开始恢复评估的时间先后不一，故今年2月份和3月份的评估数据为零，4月份的评估数据也是近半个月的工作量。

图2 2020年1-10月评估申请逐月变化情况



2、评估结果

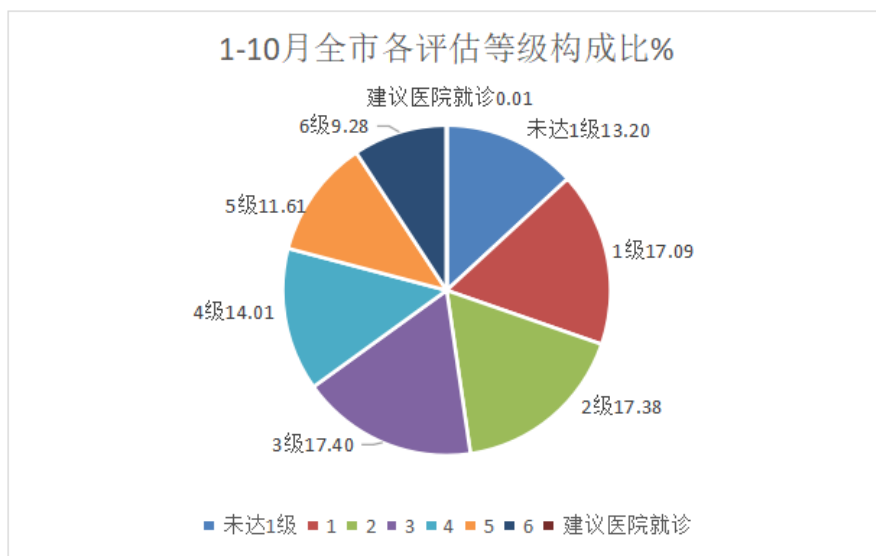
(1) 评估等级 (见表 3、图 3)

评估结果各等级人数占总评估人数的比例：**未达 1 级 13.20%**，其中最高浦东新区 29.68%，最低徐汇区和宝山区为 2.56%；**1 级 17.09%**，其中最高青浦区 32.78%，最低徐汇区 7.60%；**2 级 17.38%**，其中最高奉贤区 28.20%，最低普陀区 10.77%；**3 级 17.40%**，其中最高奉贤区 24.51%，最低青浦区 10.90%；**4 级 14.01%**，最高虹口区 21.64%，最低青浦区 4.73%；**5 级 11.61%**，其中最高虹口区 21.71%，最低青浦区 2.78%；**6 级 9.28%**，其中最高普陀区 23.02%，最低青浦区 1.33%；**建议医院就诊的占 0.01%**，其中最高长宁区 0.21%，较低为闵行 0.08%、杨浦 0.01%，其他 13 个区为 0。

表 3 2020 年 1-10 月各区评估等级情况

区	各评估等级占评估总人数的百分比 (%)								
	合计	未达 1 级	1 级	2 级	3 级	4 级	5 级	6 级	建议医院就诊
黄浦	8329	8.36	11.91	15.66	22.12	16.29	9.36	16.30	0.00
徐汇	12268	2.56	7.60	26.07	23.80	17.14	19.71	3.12	0.00
长宁	8125	5.35	8.50	12.87	21.76	20.48	14.14	16.68	0.21
静安	15150	12.88	12.93	16.38	20.85	14.34	7.49	15.13	0.00
普陀	18214	5.24	14.14	10.77	13.47	17.75	15.61	23.02	0.00
虹口	13255	6.67	8.86	15.78	15.92	21.64	21.71	9.42	0.00
杨浦	19528	13.26	13.01	13.73	19.35	17.18	10.36	13.11	0.01
闵行	15470	7.63	18.24	15.40	16.64	15.69	16.20	10.12	0.08
宝山	13263	2.56	11.36	17.88	21.16	20.81	11.02	15.20	0.00
嘉定	9290	10.06	14.07	15.24	17.07	17.31	13.00	13.24	0.00
浦东	37021	29.68	25.96	13.45	12.94	7.66	8.89	1.42	0.00
奉贤	7123	6.71	11.98	28.20	24.51	11.27	7.64	9.69	0.00
松江	13510	6.73	18.16	23.05	20.88	14.00	11.76	5.42	0.00
金山	14287	19.24	21.46	23.45	14.89	8.60	8.33	4.02	0.00
青浦	15301	25.23	32.78	22.26	10.90	4.73	2.78	1.33	0.00
崇明	13517	11.74	18.04	20.86	18.57	12.64	12.49	5.67	0.00
合计	233651	13.20	17.09	17.38	17.40	14.01	11.61	9.28	0.01

图3 2020年1-10月全市评估结果各等级构成比



三、评估员考试工作

2020年老年照护统一需求评估员培训考试工作自6月初开始启动，根据市财政考培分离的原则，今年的评估员培训工作仍由各区卫健委组织，考试工作由医健中心负责。

根据2020年评估员培训考试计划，今年老年照护统一需求评估员上岗前考试分别于7月和9月进行，本次考试共设8个考点13场次，二批成绩合格者的评估员证分别在8月31日和10月16日下发到各区卫健委。

评估员换证考试按计划于8月、10月和11月分三批开展，第一批换证考试于8月23日、24日、25日（好望角考场11场次）、29日（金山考场4场次）和9月12日（浦东考场4场次）进行，第二批换证考试于10月24日、25日和11月1日（好望角考场12场次）进行，第三批换证考试于11月22日进行（好望角考场4场次），浦东新区因疫情暂缓参加第三批换证考试，医健中心将择期另行安排。第一批评估员的换证工作正在进行中。

6月30日为去年因各种原因未能参加2.0培训的评估员举办了一场2.0版标准的补考。

具体考试人数见表4

表4 2020年评估员考试情况

日期	考试类别	考试人数	类别		通过人数	通过率%	类别		场次
			A	B			A	B	
6月30日	2.0版标准	71	20	51	59	83.10	14	45	1
7月-9月	上岗前	1254	765	489	1105	88.12	667	438	13

8月-9月	换证	2519	897	1622	2287	90.79	736	1551	19
10月	换证	2150	684	1466	1995	92.79	606	1389	12
11月	换证	555	191	364	512	92.25	166	346	4

【信息动态】

【医健中心召开机构质量控制工作会议】

11月6日下午，在北京西路1477号401会议室，医健中心召开了老年照护统一需求评估工作的质控工作会议，全市各评估机构的负责人，市卫健委、市民政局、市医保局及医保信息中心的领导和相关人员，各区卫健委相关部门科室的科长应邀参加了会议。

会议首先由医健中心代表督查组就10月19-21日组织的老年照护统一需求评估工作的机构质控督查情况作了汇报；浦东新区居家养老评估和服务指导中心、青浦区昕诚健康评估服务中心、金山区福寿老年事业评估中心和上海复宁长期照护评估指导中心四家单位的代表分别交流了他们在质控工作中的经验和做法；最后市民政局、医保局和卫健委相关处室领导作了讲话。

民政局：今年评估工作面临新的情况，有疫情防控、期末评估的批量到期、2.0标准的上线等；同时，市领导要求在确保质量的基础上，优化评估流程，缩短评估等待时长，所以希望大家在严把质量关的同时还需人性化柔性服务，随着养老服务的专业化，评估工作也在不断地朝专业化前进。

医保局：2020年的评估工作采取了很多措施，流程也完善了很多；尽管评估工作遇到了压力，但总体判断还是好的，长护险工作目前上海还处在试点阶段，评估机制等细节部分还在探索中。

卫健委首先传达了市专题工作会议精神，在听了质控督查汇报分析和四家机构的经验交流后表示了解了评估机构的工作现状。对下一步工作，提出几方面想法，一是要提高认识，评估是长护险工作的重要部分，要不断完善评估标准，更能客观反映老人的失能失智状况，不断加强评估员的培训，提高评估质量。二是加强机构管理，各区各部门要进一步加强联动机制形成合力，形成三级质控体系，不断完善质控体系。三是进一步优化评估服务，家庭医生要发挥托底作用。四是希望明年有更多的好的做法和亮点出来。

审核：陈政 詹国芳

编辑：王维玲 周建芳

报：市发改委、市卫健委、市民政局、市医保局

发：评估机构

抄报：区卫健委、民政局、医保局